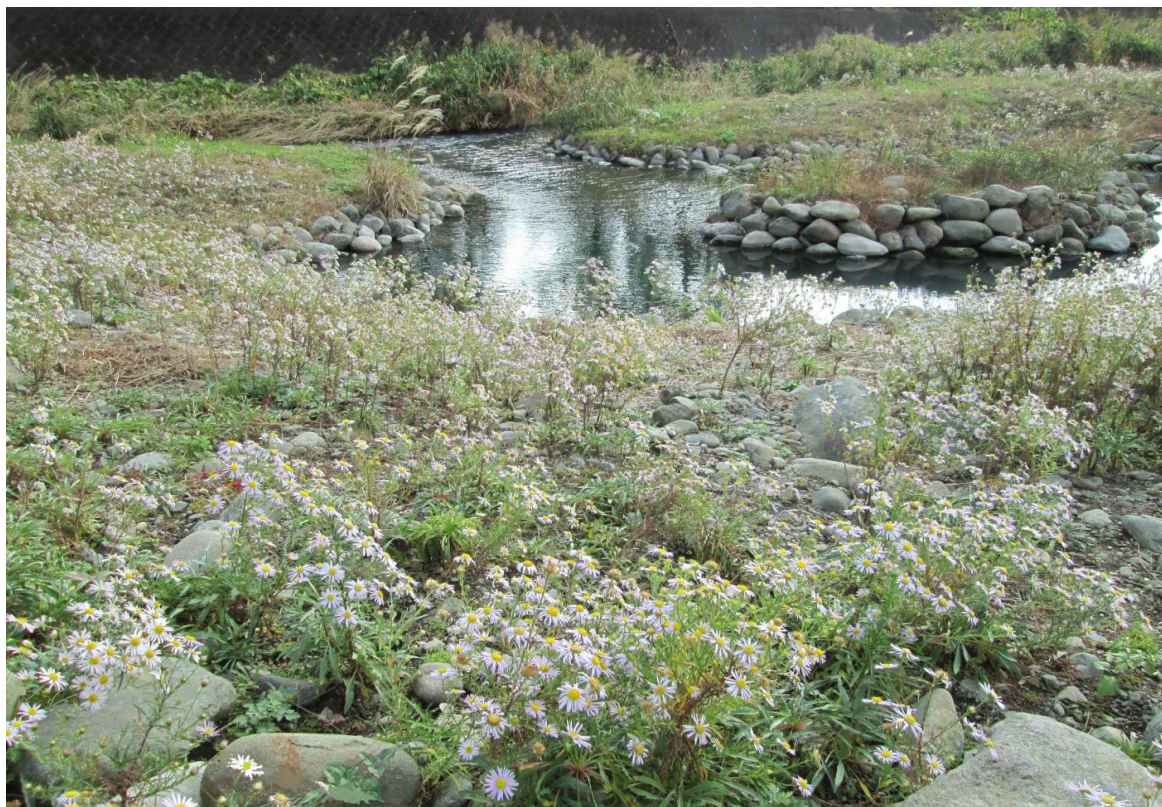


DISCLOSURE

令和1年度上半期 経営情報(令和1年9月末現在)



中津川保護区に咲くカワラノギク

Soai Report 2019

あなたの夢 応援します



相愛信用組合

ごあいさつ

皆様には、相素より相愛信用組合に格別のご愛顧・お引き立てを賜り、誠にありがたく、衷心よりお礼申し上げます。
さて、令和1年度9月期仮決算の事業概況を収めましたミニディスクロージャー誌、「Soai Report 2019」を作成いたしましたので、ご覧いただき、相愛信用組合へのご理解を一層深めていただければ幸いです。

私共は、地域の皆様方から「信頼され、愛され、お役に立つ信用組合」を目指し、役職員一同一丸となって、業務に邁進する所存でございます。

今後も、なお一層のご支援とご鞭撻を賜りますようお願い申し上げます。

令和1年11月
相愛信用組合
理事長 佐藤 芳男

第11次中期経営計画「レガシープラン・第3ステージ」(H30/4～R3/3)

I. 業務推進体制の改善・強化等による収益改善

- (1) 店舗政策および人員配置の見直し
融資推進店舗と普通店舗の明確化
○本店営業部【融資推進店舗】
○相北支店【融資推進店舗】
○半原支店【普通店舗】
○津久井湖支店【普通店舗】
- (2) 本部融資専担者の配置
- (3) 本部による営業店サポートの強化
①審査の迅速化
②問題解決型融資の推進
③役員によるトップセールス
④役員によるOJT
- (4) 取引機会の創出(外部機関との連携)
①時差勤務による訪問時間帯の柔軟対応・面談機会の強化
②関係先との連携強化(紹介案件の獲得)
③職域提携ローンの推進強化

II. 人材育成・業績評価

- (1) 人材育成を重要課題とする施策の実施
①理事長による営業店指導
②集合研修の計画実施
③営業店内研修
- (2) 業績評価
①店舗評価
②個人評価

III. 進捗管理

- (1) 役員・本部による管理・指導
- (2) 営業店による進捗管理

預金・貸出金の状況

(単位:千円)

区分	令和1年9月末	平成31年3月末
預金残高	43,865,063	43,604,794
貸出金残高	17,305,586	19,001,464

損益の状況

(単位:千円)

区分	令和1年9月末	平成31年3月末
業務純益	7,702	△ 58,653
経常利益	1,644	△ 51,011
当期純利益	546	20,984

自己資本比率

区分	令和1年9月末	平成31年3月末
自己資本比率	7.42%	7.77%



宮ヶ瀬湖鳥居原園地の紅葉

主要勘定の残高

(単位:千円)

項目	令和1年9月末	平成31年3月末	増減
預金積金	43,865,063	43,604,794	260,269
流動性預金	19,691,992	18,963,244	728,748
定期性預金	24,173,070	24,641,549	△ 468,479
貸出金	17,305,586	19,001,464	△ 1,695,878
固定金利貸出金	9,478,807	11,293,636	△ 1,814,829
変動金利貸出金	7,826,779	7,707,828	118,951
預け金	21,255,325	19,398,868	1,856,457
有価証券	5,642,280	5,642,067	213
優先出資金	200,000	200,000	—
普通出資金	513,697	513,636	61
組合員数(人)	9,249	9,277	△ 28
役員数(人)	45	46	△ 1

諸比率・諸利回り

(単位:%)

項目	令和1年9月末	平成31年3月末	増減
預貸率(末残)	39.45	43.57	△ 4.12
預証率(末残)	12.86	12.93	△ 0.07
預金利回	0.00	0.01	△ 0.01
貸出金利回	1.92	1.83	0.09
預け金利回	0.19	0.20	△ 0.01
有価証券利回	0.52	0.53	△ 0.01
経費率	0.94	1.09	△ 0.15
預貸金利翰	0.98	0.73	0.25
総資金利翰	0.01	△ 0.17	0.18
自己資本比率	7.42	7.77	△ 0.35
業務収支率	96.74	112.39	△ 15.65
修正コア業務純益ROA	0.03	△ 0.12	0.15

※このディスクロージャー誌に表示している数値は、単位未満はすべて切り捨てて表示しており、0円の場合は「—」それ以外の単位未満の場合は「0」または「-0」と表示しております。

資産・負債の状況

(単位：千円)

(資 産 の 部)		
科 目	令和1年9月末	平成31年3月末
現金	343,073	378,967
預 け 金	21,255,325	19,398,868
有 価 証 券	5,642,280	5,642,067
国 債	199,842	199,837
地 方 債	3,336,757	3,336,711
社 債	1,299,946	1,199,892
株 式	360	360
そ の 他 の 証 券	805,374	905,265
貸 出 金	17,305,586	19,001,464
割 引 手 形	246,283	332,879
手 形 貸 付	638,899	461,278
証 書 貸 付	16,111,100	18,032,623
当 座 貸 越	309,303	174,684
そ の 他 資 産	384,555	315,876
未 決 済 為 替 貸	4,387	5,931
全 信 組 連 出 資 金	174,300	174,300
未 収 収 益	56,427	74,595
そ の 他 の 資 産	149,441	61,049
有 形 固 定 資 産	663,957	681,863
建 物	406,409	413,816
土 地	177,466	177,466
そ の 他 の 有 形 固 定 資 産	80,081	90,580
無 形 固 定 資 産	2,038	2,054
ソ フ ト ウ ェ ア	27	43
そ の 他 の 無 形 固 定 資 産	2,011	2,011
繰 延 税 金 資 産	-	-
債 務 保 証 見 返	1,987	2,043
貸 倒 引 当 金	△ 441,908	△ 432,557
(うち個別貸倒引当金)	(△419,104)	(△412,114)
資 産 の 部 合 計	45,156,895	44,990,648

(単位：千円)

(負 債 の 部)		
科 目	令和1年9月末	平成31年3月末
預 金 積 金	43,865,063	43,604,794
当 座 預 金	544,729	530,438
普 通 預 金	18,922,973	18,405,888
定 期 預 金	22,011,137	22,477,312
定 期 積 金	2,161,933	2,164,237
そ の 他 の 預 金	224,289	26,917
借 用 金	-	-
借 入 金	-	-
そ の 他 負 債	44,889	114,871
未 決 済 為 替 借	14,807	22,192
未 払 費 用	15,466	12,527
給 付 補 填 備 金	902	966
未 払 法 人 税 等	177	627
前 受 収 益	11,334	8,272
払 戻 未 済 金	55	13,404
そ の 他 の 負 債	2,146	56,880
賞 与 引 当 金	1,016	10,064
退 職 給 付 引 当 金	43,401	51,855
役 員 退 職 慰 勞 引 当 金	2,893	2,634
そ の 他 の 引 当 金	20,378	21,096
債 務 保 証	1,987	2,043
負 債 の 部 合 計	43,979,628	43,807,358
(純 資 産 の 部)		
出 資 金	713,697	713,636
普 通 出 資 金	513,697	513,636
優 先 出 資 金	200,000	200,000
資 本 剰 余 金	200,000	200,000
資 本 準 備 金	200,000	200,000
利 益 剰 余 金	263,569	269,653
利 益 準 備 金	250,769	248,669
そ の 他 利 益 剰 余 金	12,799	20,984
特 別 積 立 金	-	-
(優先出資消却積立金)	-	-
当 期 未 処 分 剰 余 金	12,799	20,984
組 合 員 勘 定 合 計	1,177,266	1,183,289
そ の 他 有 価 証 券 評 価 差 額 金	-	-
評 価 ・ 換 算 差 額 等 合 計	-	-
純 資 産 の 部 合 計	1,177,266	1,183,289
負 債 及 び 純 資 産 の 部 合 計	45,156,895	44,990,648

単位：百万円

銀行勘定の金利リスク(通称IRRBB)

		△EVE (経済価値の変動)	
		令和1年9月末	平成31年3月末
1	上方パラレルシフト	443	527
2	下方パラレルシフト	0	0
3	ス テ ィ ー プ 化	274	386
4	フ ラ ッ ト 化	—	—
5	短 期 金 利 上 昇	—	—
6	短 期 金 利 低 下	—	—
7	最 大 値	443	527
8	自 己 資 本 の 額	1,195	1,195

(注)

- 金利リスクの算定手法の概要等は、貸借対照表の注記に記載しております。
- 「金利リスクに関する事項」については、平成31年金融庁告示第3号(平成31年2月18日)による改正により、平成31年3月末から金利リスクの定義と計測方法等が変更になりました。このため、開示初年度につき、当期末分のみを開示しております。
なお、前年度開示しておりました旧基準による「金利リスクに関して内部管理上使用了金利ショックに対する損益・経済価値の増減額」(平成29年度)は、213百万円でございます。この算出に使用した金利ショックは、旧アウトライヤ基準に係る99パーセンタイル値であり、当期末の△EVEとは計測定義等が異なります。このため、両者の計数の差異が金利リスクの増減を示すものではありません。

収益の状況

(単位：千円)

科 目	令和1年9月末	平成31年3月末
経 常 収 益	237,499	488,734
資金運用収益	214,281	426,046
貸出金利息	174,530	350,597
預け金利息	19,343	41,955
有価証券利息配当金	15,035	29,161
その他の受入利息	5,371	4,332
役務取引等収益	18,530	36,574
受入為替手数料	9,687	19,174
その他の役務収益	8,842	17,400
その他業務収益	4,139	10,767
国債等債券売却益	1,086	-
国債等債券償還益	-	-
その他の業務収益	3,053	10,767
その他経常収益	548	15,345
貸倒引当金戻入益	-	12,950
償却債権取立益	548	1,641
株式等売却益	-	30
その他の経常収益	-	723
経 常 費 用	235,855	539,745
資金調達費用	2,064	6,109
預金利息等	2,015	6,109
借入金利息	48	-
役務取引等費用	17,527	38,399
支払為替手数料	5,663	11,285
その他の役務費用	11,864	27,114
その他業務費用	-	-
国債等債券売却損	0	-
国債等債券償還損	0	-
国債等債券償却	0	-
経 費	207,294	487,532
人 件 費	108,877	291,882
物 件 費	92,796	188,733
税 金	5,620	6,917
その他経常費用	8,967	7,703
貸倒引当金繰入額	9,350	-
貸出金償却	-	-
その他の経常費用	△ 382	7,703
経常利益(又は経常損失)	1,644	△ 51,011
特 別 利 益	-	72,488
役員退職慰労引当金戻入益	-	72,488
その他の特別利益	-	-
特 別 損 失	-	42
固定資産処分損	-	42
その他の特別損失	-	-
税引前当期純利益(又は税引前当期純損失)	1,644	21,434
法人税、住民税及び事業税	1,097	450
法人税等調整額	-	-
当 期 純 利 益(又は当期純損失)	546	20,984
繰越金(当期首残高)	12,252	-
当期末処分剰余金(又は当期末処理損失金)	12,799	20,984

自己資本の充実の状況

(単位：千円)

項 目	令和1年9月末	平成31年3月末
コア資本に係る基礎項目 (1)		
普通出資又は非累積的永久優先出資に係る組合員勘定の額	1,177,266	1,176,658
うち、出資金及び資本剰余金の額	913,697	913,636
うち、利益剰余金の額	263,569	269,653
うち、外部流出予定額(△)	-	6,631
コア資本に係る基礎項目の額に算入される引当金の合計額	22,804	20,443
うち、一般貸倒引当金コア資本算入額	22,804	20,443
コア資本に係る基礎項目の額(イ)	1,200,071	1,197,101
コア資本に係る調整項目 (2) (経過措置による不算入額)		
無形固定資産(モーゲージ・サービシング・ライツに係るものを除く。)の額の合計額	1,470	1,481
うち、のれん及びモーゲージ・サービシング・ライツに係るもの以外の額	1,470	1,481
コア資本に係る調整項目の額(ロ)	1,470	1,481
自 己 資 本		
自己資本の額(イ)-(ロ)=(ハ)	1,198,601	1,195,619
リスク・アセット等 (3)		
信用リスク・アセットの額の合計額	15,245,871	14,477,532
資産(オン・バランス)項目	15,244,327	14,475,936
経過措置によりリスク・アセットの額に算入される額の合計額	-	-
オフ・バランス等取引項目	1,544	1,595
オペレーショナル・リスク相当額の合計額を8%で除して得た額	906,733	906,733
リスク・アセット等の額の合計額(ニ)	16,152,604	15,384,265
自 己 資 本 比 率		
自己資本比率(ハ)/(ニ)	7.42%	7.77%

貸出金業種別残高

(単位：百万円・%)

業 種 別	令和1年9月末		平成31年3月末	
	金額	構成比(%)	金額	構成比(%)
製 造 業	2,918	16.86	2,813	14.80
農 業・林 業	94	0.54	99	0.52
漁 業	1	0.00	1	0.00
鉱 業・採 石 業 砂 利 採 取 業	-	-	-	-
建 設 業	2,898	16.75	3,096	16.29
電気・ガス・熱供給・水道業	53	0.31	58	0.30
情 報 通 信 業	4	0.02	4	0.02
運 輸 業	280	1.62	242	1.27
卸 売 業・小 売 業	712	4.11	729	3.84
金 融 業・保 険 業	0	0.00	1	0.00
不 動 産 業	1,272	7.35	1,014	5.33
物 品 賃 貸 業	7	0.04	8	0.04
学 術 研 究・専 門・技 術 サ ー ビ ス 業	15	0.08	18	0.09
宿 泊 業	18	0.10	15	0.08
飲 食 業	113	0.65	127	0.67
生 活 関 連 サ ー ビ ス 業・娯 楽 業	93	0.54	96	0.51
教 育・学 習 支 援 業	-	-	-	-
医 療・福 祉	35	0.20	41	0.21
その他のサービス	801	4.63	789	4.15
その他の産業	148	0.85	0	0.00
小 計	9,472	54.73	9,160	48.20
地 方 公 共 団 体	2,612	15.09	4,435	23.34
個人(住宅・消費・納税資金等)	5,221	30.17	5,405	28.44
合 計	17,305	100.00	19,001	100.00

(注)業種区分は日本標準産業分類の大分類に準じて記載しております。

金融再生法開示債権及び同債権に対する保全の状況

(単位:百万円・%)

区分		債権額	担保・保証等	貸倒引当金	保全額	保全率	貸倒引当金引当率
		(A)	(B)	(C)	(D)=(B)+(C)	(D)/(A)	(C)/(A-B)
破産更生債権及びこれらに準ずる債権	平成31年3月末	596	248	348	596	100.00	100.00
	令和1年9月末	591	241	349	591	100.00	100.00
危険債権	平成31年3月末	1,542	1,311	63	1,375	89.14	27.59
	令和1年9月末	1,239	1,077	69	1,146	92.54	42.80
要管理債権	平成31年3月末	18	17	0	18	100.00	100.00
	令和1年9月末	16	15	0	16	100.00	100.00
不良債権計	平成31年3月末	2,158	1,577	412	1,990	92.24	71.14
	令和1年9月末	1,847	1,335	419	1,754	94.99	81.94
正常債権	平成31年3月末	16,855					
	令和1年9月末	15,471					
合計	平成31年3月末	19,013					
	令和1年9月末	17,319					

債権合計に対する不良債権の比率	
平成31年3月末	11.35%
令和1年9月末	10.66%

(注) 令和1年9月末の計数は、「金融機能の再生のための緊急処置に関する法律施行規則」第4条に規定する各債権のカテゴリーにより分類し、以下の簡便な方法により算出しております。

<令和1年9月末の算出方法>

1. 債務者区分については、原則として平成31年3月末時点における自己査定による債務者区分を基準としております。ただし、4月1日から9月末までに倒産、不渡り等の客観的な事実があった場合は、当組合の定める基準に基づき債務者区分の見直しを行っております。
2. 「破産更生債権及びこれらに準ずる債権」の金額は、債務者区分でいう破綻先及び実質破綻先に該当する債務者に対する債権の合計です。
3. 「危険債権」の金額は、債務者区分でいう破綻懸念先に該当する債務者に対する債権の合計です。
4. 「要管理債権」の金額は、債務者区分でいう要注意先に該当する債務者に対する債権のうち、貸出条件を緩和している債権及び3ヵ月以上延滞している債権の合計です。
5. 「正常債権」の金額は、債務者の財政状態及び経営成績に問題がない債権であり、「破産更生債権及びこれらに準ずる債権」「危険債権」「要管理債権」以外の債権の合計です。
6. 「担保・保証等(B)」は、自己査定に基づいて計算した担保の処分可能見込額及び保証による回収が可能と見込まれる額の合計額です。
7. 「貸倒引当金(C)」は、「正常債権」に対する一般貸倒引当金を控除した貸倒引当金です。

有価証券の時価情報

(単位:百万円)

満期保有目的の債券	種類	令和1年9月末			平成31年3月末		
		貸借対照表計上額	時価	差額	貸借対照表計上額	時価	差額
時価が貸借対照表計上額を超えるもの	国債	199	216	16	199	211	11
	地方債	3,336	3,414	77	3,336	3,424	87
	短期社債	—	—	—	—	—	—
	その他の社債	1,299	1,304	4	1,099	1,102	2
	小計	5,636	5,737	100	5,536	5,641	105
時価が貸借対照表計上額を超えないもの	国債	—	—	—	—	—	—
	地方債	—	—	—	—	—	—
	短期社債	—	—	—	—	—	—
	その他の社債	—	—	—	100	99	△0
	小計	—	—	—	100	99	△0
合計	—	—	—	5,636	5,741	105	

(注) 1 時価は、それぞれ平成31年3月末日、令和1年9月末日における市場価格等に基づいております。

2 上記の「その他」は、外国証券等です。

3 時価を把握することが極めて困難と認められる有価証券は本表には含めておりません。

(単位:百万円)

その他の有価証券	種類	令和1年9月末			平成31年3月末		
		貸借対照表計上額	取得原価	差額	貸借対照表計上額	取得原価	差額
貸借対照表計上額が取得原価を超えるもの	株式債	—	—	—	—	—	—
	国債	—	—	—	—	—	—
	地方債	—	—	—	—	—	—
	短期社債	—	—	—	—	—	—
	その他の社債	—	—	—	—	—	—
小計	—	—	—	—	—	—	
貸借対照表計上額が取得原価を超えないもの	株式債	—	—	—	—	—	—
	国債	—	—	—	—	—	—
	地方債	—	—	—	—	—	—
	短期社債	—	—	—	—	—	—
	その他の社債	—	—	—	—	—	—
小計	—	—	—	—	—	—	
合計	—	—	—	—	—	—	

(注) 1 貸借対照表計上額は、平成31年3月末日、令和1年9月末日における市場価格等に基づいております。

2 上記の「その他」は、外国証券及び投資信託等です。

3 時価を把握することが極めて困難と認められる有価証券は本表には含めておりません。

地域へのサービスならびに文化・社会的活動による貢献

- 7月 6日 「NPO愛・ふるさと」のカワラノギクの保護活動に協賛、中津川保護区の草取りに参加した。
- 9月 1日 「しんくみの日週間」日頃の感謝を込めて花のポットをプレゼント。
- 10月 6日 相模湖ふれあい広場に「綿菓子店」を出店、売上金を相模湖社会福祉協議会に寄贈した。
- 10月17日 第13回相愛信用組合理事長杯津久井地区ゲートボール大会を開催した。
- 10月30日 「しんくみ食のビジネスマッチング展」が東京池袋サンシャインシティで開催され、物産展に当組合の取引先企業1社が参加した。
- 11月 6日 第17回相愛信用組合理事長杯愛川地区ゲートボール大会を開催した。



9月1日 しんくみの日週間 花のポットプレゼント



10月6日
相模湖ふれあい広場



10月18日
カワラノギクの保護活動に対して
「しんくみの日週間表彰」を受賞した



10月30日
2019 しんくみ食のビジネスマッチング展

トピックス

- 4月 3日 第31回年金旅行を堂ヶ島温泉「堂ヶ島ニュー銀水」に1泊2日で実施した。
- 6月19日 令和1年度上期全体職員会及びコンプライアンス全体研修会を開催した。
- 6月24日 第66期通常総代会を開催した。
総代会に於いて、八木理事長が退任し非常勤理事に、佐藤専務理事が理事長に就任した。
- 7月17日 第1期「相愛経営サポート養成講座」を開講した。全4回実施。
- 7月29日 平成31年ディスクロージャー誌を発行した。
- 8月27日 全国信用組合監査機構の監査を受けた。
- 9月17日 外国為替業務の取扱を廃止した。
- 10月12日 台風19号が上陸し、相模原市緑区に甚大な被害が発生した。
- 10月17日 令和1年度下期全体職員会を開催した。
- 10月18日 第56回全国信用組合大会で、カワラノギクの保護活動に対して「しんくみの日週間表彰」を受賞した。
- 11月18日 半原支店と津久井湖支店で、正午から午後1時までの間、昼休み休業を開始した。

店 舗	住 所	電話番号
本店 営業部	〒243-0303 神奈川県愛甲郡愛川町中津290	046-285-0170
半原支店	〒243-0307 神奈川県愛甲郡愛川町半原4177	046-281-0320
相北支店	〒252-0159 神奈川県相模原市緑区三ヶ木312	042-784-1171
津久井湖支店	〒252-0152 神奈川県相模原市緑区太井162-1	042-784-3781



本部：〒243-0303 神奈川県愛甲郡愛川町中津290

TEL 0120-25-2318 FAX 046-285-2500

ホームページ <https://www.soaishinkumi.co.jp>